



安全・安心 なまちづくりをめざして あんパト だより

令和5年2月1日発行



改定した 自転車安全利用五則を守りましょう!

(令和4年11月1日中央交通安全対策会議交通対策本部決定)

1 車道が原則、左側を通行 歩道は例外、歩行者を優先

「車の仲間」である自転車は、歩道と車道の区別がある道路では車道通行が原則です。車道を通行する場合は、左側に寄って通行しなければなりません。



「普通自転車歩道通行可」の標識・標示がある場合、普通自転車は歩道を通行できます



歩道を通行できる場合は、車道寄りの部分をすぐに停止できる速度で通行します。歩行者の通行を妨げるときは一時停止しなければなりません。



2 交差点では信号と一時停止を守って、安全確認

信号機のある交差点では、信号に従って安全を確認し通行しましょう。



道路標識等により、一時停止すべきとされている場所では、必ず一時停止し、安全を確認しましょう。



3 夜間はライトを点灯

夜間は必ずライトを点灯しましょう。



4 飲酒運転は禁止

自転車も飲酒運転は禁止です。



5 ヘルメットを着用

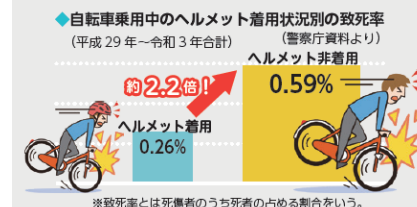
自転車を利用するすべての人は、自転車事故による被害を軽減するために、乗車用ヘルメットを着用しましょう。幼児・児童を保護する責任のある人は、幼児・児童を自転車に乗せるときには、乗車用ヘルメットを着用させるようにしましょう。



ヘルメットはあなたの命を守ります!

自転車事故による被害を軽減するためには、頭部を守るが大変重要です。

※2023年4月から自転車に乗る際は、全年齢でヘルメット着用が努力義務となります。



【キャンペーン等のお知らせ】

2月の「ひったくり防止カバー取り付け」等のキャンペーンは、新型コロナウイルス感染症の拡大防止を考慮し実施いたしません。

尚、3月の開催は未定です。



『安全安心あんパトだより』は区のHPにもカラーで掲載しています。

特殊詐欺被害件数



過去最多更新中!!

令和4年11月末の特殊詐欺認知状況（速報値）が公表されました。被害件数が過去最多を更新しており、**大阪は今、危機的な状況です!!**

令和4年11月末時点（速報値）

認知件数 **1,848件**（前年同期比+435件）



被害金額 **約27億9千万円**（前年同期比+5億6千万円）

特殊詐欺の認知状況が公表されました。左記のとおり特殊詐欺全体の認知件数及び被害金額が増加しています。特殊詐欺被害を未然に防止するために、防犯機能付き電話機や自動通話録音機の設置・留守番電話の設定など固定電話対策をしましょう。

【安まちメールより】

特殊詐欺事件発生!!

大阪府内にお住いの70歳代の女性が、令和4年10月下旬から12月中旬にかけて、不動産会社の社員などを名乗る者から電話で、「介護施設に祖母を入れたいが名義を貸してほしい」その後「名義を貸したことが明るみになりました。預金100万円以上は全て国庫に入ります。国庫に帰属されないように一旦預かります」と言われ、**約7700万円をだまし取られる被害が発生しました。**犯人は、言葉巧みにあなたをだまそうとしています。電話で「名義を貸してほしい」と言われた場合は、すぐに電話を切って警察に通報するか家族に相談して下さい。

東成警察 06-6974-1234

♪♪ あたまのたいそう ♪♪



なぞなぞクイズ!

問1 ソウはソウでも、お正月に食べるソウって、な〜んだ?

問2 吹くと気持ちが良いのに、ひくと嫌なものって、な〜んだ?

問3 雪が降ると、あちらこちらで見られる、食べれない「かき」って、な〜んだ?

♪ 前回の答えです ♪

問1 1903年、米国の自転車屋・ライト兄弟が世界初の有人動力飛行に成功しました。さて、ライト兄弟の初飛行の滞空時間は?

1. 1分以下 2. 1分から5分 3. 10分以上

答え 1分以下

問2 燃料は飛行機のどこに入っているでしょう?

1. 飛行機の上 2. 飛行機の下 3. 翼

答え 翼

問3 ジャンボ機に入っている燃料はドラム缶にしたら何本分でしょう?

1. 10本分 2. 500本分 3. 1000本分

答え 1000本分





安全・安心 なまちづくりをめざして

令和5年1月1日発行

あんパト だより



1月17日で阪神淡路大震災から28年 ～家具の固定で地震の被害を最小限に！～

阪神淡路大震災では負傷者の約46%が家具の転倒によるものといわれています。

避難所へ移動することで負傷したり、環境の変化により体調を崩す場合があります。

自宅での居住が継続できるのであれば、「自宅避難」が原則です。二次被害を防ぐため、「自宅避難」ができるようにするために家具の固定や備蓄物資の準備などをして

おきましょう。また、ひとり暮らしの要配慮者の方などは、家具の固定などができない

場合がありますので、地域の皆さんと協力して対策するようにしましょう。

家具の固定などを行うことによって、地震による被害を最小限にし、「自宅避難」を

行うことができるよう、日頃から防災意識を高めましょう！

大阪市HP掲載
「家の中でケガをしないために」



【キャンペーン等のお知らせ】

1月の「ひったくり防止カバー取り付け」等のキャンペーンは、

新型コロナウイルス感染症の拡大防止を考慮し実施いたしません。

尚、2月の開催は未定です。



「あんパト防犯教室」
YouTubeで配信中



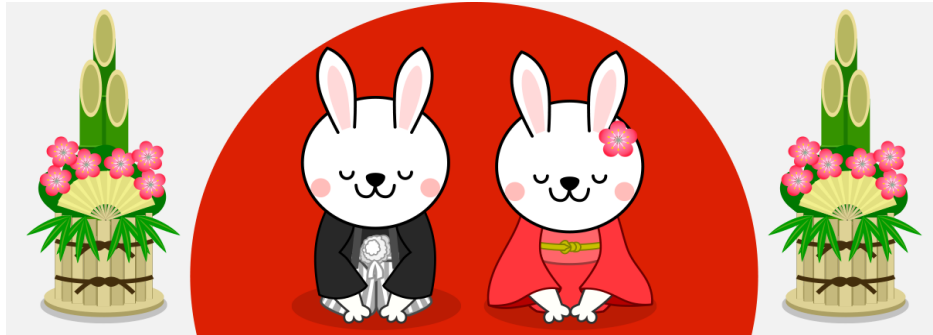
区内交通安全
ハザードマップ



『安全安心あんパトだより』は区のHPにもカラーで掲載しています。

2023 卯

あけましておめでとうございます



今年も「あんパト」は安全・安心なまち東成をめざして青色防犯パトロールカー等での見守り活動や啓発活動など様々な安全対策に取り組んでいきますのでよろしくお願いします。
※特殊詐欺の被害が増えています。不審な電話があればすぐに110番通報してください。

♪♪ あたまのたいそう ♪♪



飛行機クイズ !!

- 問1 1903年、米国の自転車屋・ライト兄弟が世界初の有人動力飛行に成功しました。さて、ライト兄弟の初飛行の滞空時間は？ ① 1分以下 ② 1分から5分 ③ 10分以上
- 問2 燃料は飛行機のどこに入っているでしょう？
① 飛行機の上 ② 飛行機の下 ③ 翼
- 問3 ジャンボ機に入っている燃料はドラム缶にしたら何本分でしょう？
① 10本分 ② 500本分 ③ 1000本分

♪ 前回の答えです ♪

- 問1 「土筆」は何と読むでしょう？ 答え つくし
- 問2 「湯湯婆」は何と読むでしょう？ 答え ゆたんぽ
- 問3 「虻」は何と読むでしょう？ 答え あぶ





安全・安心 なまちづくりをめざして

令和4年12月1日発行

あんパト だより

12

年末の交通事故防止運動
令和4年12月1日(木)～12月31日(土)

運動の重点

夕暮れ時と夜間の交通事故防止	高齢者の歩行中・自転車乗用中の交通事故防止	飲酒運転の根絶
----------------	-----------------------	---------

目立つ色の服や
反射材の着用を!

必ず左右の
安全確認を!

飲酒運転は犯罪

障がい者が安心して通行できる交通環境をみんなでつくりましょう。 STOPT! 大阪府交通対策協議会

【運転の重点】

- ・夕暮れ時と夜間の交通事故防止
- ・高齢者の歩行中・自転車乗用中の交通事故防止
- ・飲酒運転の根絶

【スローガン】

- ・知らせ合う 早めのライトと 反射材
- ・あぶないよ 青でもきちんと みぎひだり
- ・乗るのなら しっかりお酒と ティスタンス

★12月は、交通事故が多発!しっかりとルールを守って交通事故を防止しましょう!

【キャンペーン等のお知らせ】

12月の「ひったくり防止カバー取り付け」等のキャンペーンは、新型コロナウイルス感染症の拡大防止を考慮し実施いたしません。尚、1月の開催は未定です。





自転車盗の被害が増加！！
半数以上が無施錠での被害！！
必ずカギをかけましょう

大切な自転車を盗まれないためのポイント

- ・買い物など、わずかな時間でも必ずカギをかける。
- ・自宅の敷地内や、学校の駐輪場でも必ずカギをかける。
- ・ワイヤー錠などを利用して、2カ所にカギを取り付ける(ツーロック)



お金が戻ってくるという電話は詐欺です！！

【安まちメールより】 11月4日午前10時ごろ、区内居住の高齢者に対して、区役所保健課を名乗る男から「高額医療費の返金が24800円ある。」等という電話があり、ATMに誘い出される事案が発生しました。このような電話は同じ地域に連続してかかってきます。不審な電話があれば電話を切って、家族や警察に相談しましょう。電話でお金の話が出れば、全て詐欺だと思って下さい。

東成警察 06-6974-1234

♪♪ あたまのたいそう ♪♪



漢字クイズ !!

問1 「土筆」は何と読むでしょうか？

問2 「湯湯婆」は何と読むでしょうか？

問3 「虻」は何と読むでしょうか？



♪ 前回の答えです ♪

問1 バターは昔、食用ではありませんでした。そのバターの使い道とは？

1. 塗り薬 2. 胃薬 3. 解熱剤

答え 塗り薬

問2 1日2杯以上飲むと認知症予防に効果がある飲み物は？

1. ココア 2. 緑茶 3. コーヒ

答え 緑茶

問3 誤嚥予防として良い方法は？

1. 会話しながら食べる 2. 一口目は「あんかけ」や「ネバネバ食品」を食べる

3. 食べる前に「水」を飲む

答え 一口目は「あんかけ」や「ネバネバ食品」を食べる





安全・安心 なまちづくりをめざして

令和4年11月1日発行

あんパト だより

11

11月5日は「津波防災の日」

南海トラフ地震が発生すると、大阪市内でも沿岸部では4mを超える津波が到来すると想定されている地域があり、市内の概ね西側半分が浸水する見込みになっています。

自宅でなく、勤務先や通学先であっても被災する可能性があります。

東成区内では津波の到来は想定されていませんが、津波にかかわらず、災害の発生に備えて避難路や備蓄物資の確認等、あらかじめ準備しておくことが大切です。

日頃から災害時の適切な行動を考え、防災意識を高めましょう！



【キャンペーン等のお知らせ】

11月の「ひったくり防止カバー取り付け」等のキャンペーンは、新型コロナウイルス感染症の拡大防止を考慮し実施いたしません。

尚、12月の開催は未定です。

「みんなで学ぼう！防犯教室」動画

YouTube で配信中！



自転車マナーアップ強化月間

& 駅前放置自転車クリーンキャンペーン

令和4年11月1日～11月30日

年齢なんて関係ない
かぶろういのちを守る ヘルメット



第3回自転車の交通安全コンテスト最優秀賞 大阪府立今宮工科高等学校グラフィックデザイン系3年 奥田 龍興

月間の重点

- 自転車の交通ルール遵守の徹底
- 自転車ヘルメット着用の推進
- 放置自転車の追放

スローガン

- 自転車も ルールを守る ドライバー
- ヘルメット かぶるだけでも 救える命
- ちょっとだけ みんなが困る その放置

大阪府自転車条例により、自転車保険の加入が義務化されています。
障がい者が安心して通行できる交通環境をみんなでつくりましょう。



大阪府交通対策協議会

雑学クイズ !!

♪ ♪ あたまのたいそう ♪ ♪



問1 バターは昔、食用ではありませんでした。そのバターの使い道とは？

- 1、塗り薬 2、胃薬 3、解熱剤

問2 1日2杯以上飲むと認知症予防に効果がある飲み物は？

- 1、ココア 2、緑茶 3、コーヒー

問3 誤嚥（ごえん）予防として良い方法は？

- 1、会話しながら食べる 2、一口目は「あんかけ」や「ネバネバ食品」を食べる
3、食べる前に「水」を摂る

♪ 前回の答えです ♪

問1 花粉症対策におすすめの3大食材があります。4つのうち1つだけ間違っているのは？

- 1、豆類 2、夏野菜 3、いも類 4、キノコ類

答え 夏野菜

問2 カフェインが含まれていないコーヒーのことを一般的に何というのでしょうか？

- 1、デカフェ 2、フルーマウンテン 3、ノンシュガー 4、カフェインレス

答え デカフェ

問3 「日本酒浴」の期待される効果とは？

- 1、悪酔い防止 2、血行促進 3、疲労回復 4、体力増進

答え 血行促進



東成区役所 市民協働課

でんわ 06-6977-9059